

KARTA EWIDENCYJNA ZABYTKU NIERUCHOMEGO WPISANEGO DO REJESTRU ZABYTKÓW

3. Miejscowość

R A D O M

1. Nazwa

STRAŻ POŻARNA

2. Czas powstania

1913 r.

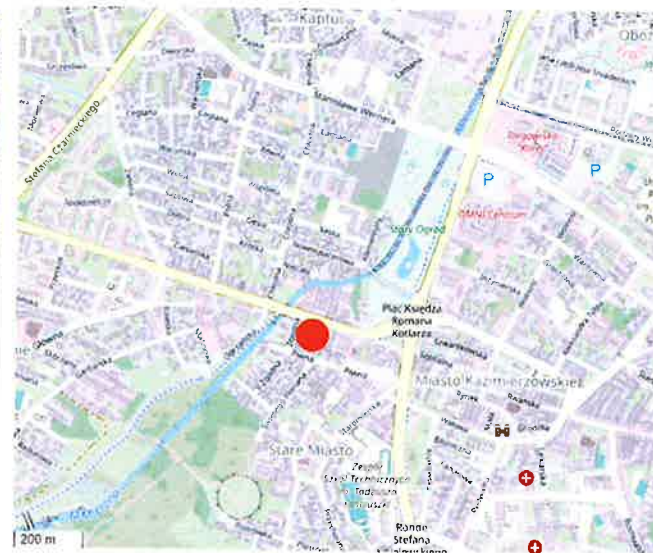
4. Adres

**Okulickiego 49,
26-600 Radom**

nr ewidencyjny działki 25

nr księgi wieczystej

11. Materiały graficzne



**Plan orientacyjny
1:20 000**

<https://openstreetmap.org>

Fot. 1. Elewacja frontowa.

5. Przynależność administracyjna

województwo **mazowieckie**

powiat **radomski**

gmina **m. Radom**

6. Współrzędne geograficzne

N: 51°24'19" E: 21°07'51"

7. Poprzednie nazwy miejscowości

8. Właściciel i jego adres

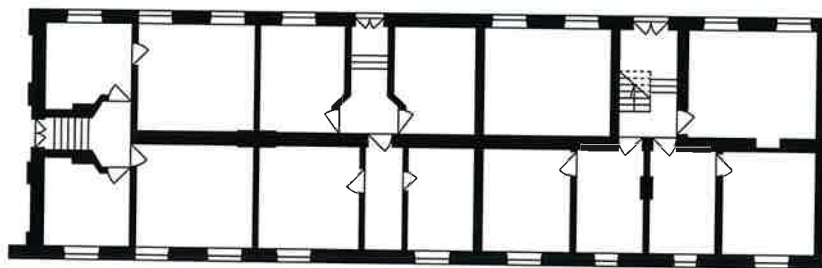
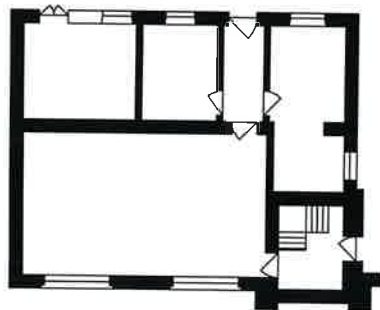
Gmina Miasta Radomia

9. Użytkownik i jego adres

j.w.

10. Formy ochrony

Gminna Ewidencja Zabytków



Straż pożarna w Radomiu powstała dzięki staraniom prezydenta miasta Romana Cennere. Pozwolenie na powołanie straży pożarnej wydał 09.05.1877 r. warszawski generał gubernator. Pierwszym naczelnikiem straży pożarnej został Teodor Karsch. Ze względu na bezpieczeństwo pożarowe, miasto podzielono na sześć cyrkulów. W 1885 r. straż otrzymała lokal w budynku Michała Dutowa przy ul. Żeromskiego 9, dawniej Lubelskiej. W 1902 r. oddano jej do użytku nowo wzniesiony budynek przy ul. Długiej 8 obecnie ul. Traugutta 57. W 1911 r. utworzony oddział straży na Glinicach przy ul. Skaryszewskiej 73, obecnie ul. Słowackiego 73 w 1913 r. na Zamłynie na Grobli Mlecznej obecnie ul. Okulickiego 49 w wzniesionym na ten cel budynku. Budynek poważnie ucierpiał podczas II wojny światowej, odbudowany służy aż do czasów współczesnych na cele mieszkalne i usługowe.

SYTUACJA: budynek wolnostojący położony w północno-zachodniej części miasta, na terenie dzielnicy Obozisko, po zachodniej stronie rzeki Mlecznej, oddzielony od drogi pasem trawnika porośniętego drzewami i krzewami o charakterze swobodnym (samosiewy), usytuowany na osi wschód zachód, z elewacją frontową od strony północnej przy ul. gen. Leopolda Okulickiego, usytuowany na nieregularnej działce, w jej północnej części, za budynkiem podwórko, w głębi porośnięte drzewami i krzewami, obydwie części podzielone ogrodzeniem z płyt betonowych. Na terenie podwórza znajduje się budynek murowany, przeznaczony na WC z 1913 r. Do ściany tylnej budynku dostawione współczesne przybudówki od południowego-zachodu, i południowo-wschodniej. Budynek znajduje się w sąsiedztwie zabudowy jedno i dwu piętrowej o charakterze usługowym i mieszkalno usługowym.

MATERIAŁ, KONSTRUKCJA, TECHNIKA:

Fundament: ceglany

Ściany zewnętrzne i wewnętrzne: z cegły pełnej na zaprawie wapiennej, tynkowane, tynki zewnętrzne cementowo-wapienne szrafowane, tynki wewnętrzne gładkie.

Więźba dachowa: drewniana, skrzydło wschodnie: część niska: konstrukcja krokwiowo – jętkowo-płatwiowa, dwuspadowa z oknami lukarnowymi (cztery od południa), i dwa od północy, nakryte daszkami dwuspadowymi; wieża: konstrukcja krokwiowo-płatwiowa z dwoma stolcami, dwuspadowa z naczółkami w osi północ-południe; skrzydło zachodnie: część niska: konstrukcja krokwiowo-jętkowo-płatwiowa z dwoma stolcami, dwuspadowa; część wysoka: konstrukcja krokwiowa-jętkowo-płatwiowa ze stolcem pośrednim, czterospadowa. Pokrycie dachowe: eternit. Pozostałości dachówki cementowej.

Stropy: drewniane, belkowe, z podsufitką otynkowaną na otrzciniowaniu, ślepym pułapem i białą podłogą; Kleina ceramiczny sklepiony na dźwigarach stalowych (w części środkowej).

Posadzki, podłogi: ubity grunt (piwnice), podłoga z desek tzw. biała (parter, piętro), parkiet (sala w korpusie wschodnim), wtórnie panele, płytki ceramiczne w (w mieszkaniach i lokalu usługowym)

Schody, zewnętrzne w elewacji południowej **1)** w drugiej osi korpusu wschodniego, jednobiegowe, murowane, dwustopniowe; **2)** w drugiej osi korpusu zachodniego, części środkowej, jednobiegowe, dostępne z trzech stron, **3)** w trzeciej osi korpusu zachodniego, murowane, kilkustopniowe z murkami bocznym; **wewnętrzne: 1)** w korpusie wschodnim w wieżycze z wejściem z przejazdu bramnego, łamane dwubiegowe, ze spocznikiem komunikujące parter z poddaszem budynku i drugim piętrem wieżyczki, schody drewniane na płatwiach policzkowych z podestami, balustrady proste ze słupkami i szczeblikami; **2)** w korpusie zachodnim, z wejściem od strony przejazdu bramnego schody powrotne, dwubiegowe, zwykłe ze spocznikiem, prowadzące na parter, z włazem na poddasze, murowane, obłożone lastrico; **3)** w korpusie zachodnim, części środkowej jednobiegowe, prowadzące na poddasze, murowane, obłożone lastrico; **4)** w korpusie zachodnim, części dwukondygnacyjnej, od strony południowej, schody powrotne, dwubiegowe, zwykłe, ze spocznikiem komunikujące budynek od piwnic strych; piwnice, parter i piętro, schody betonowe (płyty Kleina), balustrady stalowe, od piętra do poddasza schody drewniane na belkach policzkowych

Stolarka okienna: 1) elewacja frontowa: w części wschodniej okna współczesne PCV, w pierwszej osi okno dwudzielne, w sąsiedztwie drzwi okno jednodzielne, w lukarnach okna drewniane, skrzynkowe trójdzielne; w wieży na parterze i części strychowej okna przestłonięte metalowymi płytami, na pierwszym piętrze okno arkadowe, drewniane, dwudzielne, skrzydła trójkwaterowe, na drugim piętrze okno drewniane, ościeżnicowe, dwudzielne, skrzydła trójkwaterowe; w części środkowej okna drewniane trójdzielne, okna drewniane trójdzielne, skrzynkowe; do piwnic okna drewniane dwudzielne, w części

Ciąg dalszy na wkładce.

14. Kubatura 1227,7 m ³	15. Powierzchnia użytkowa 250, 8m ²	16. Przeznaczenie pierwotne Siedziba straży pożarnej	17. Użytkowanie obecne mieszkano-usługowe
18. Stan zachowania <p>Ogólny stan zachowania budynku: dostateczny do remontu, jego stan świadczy o braku prowadzenia prac remontowych w zakresie części wspólnych, mieszkania remontowane przez użytkowników, mieszkania-pustostany, w stanie zużycia w nieodpowiednim stanie zachowania.</p> <ul style="list-style-type: none"> ▪ Fundamenty dostateczny, ściany piwnic wykazują zawilgocenie ▪ Ściany – dostateczny, zawilgocenia ▪ Tynki – dostateczny, miejscowa korozja ▪ Stropy – dostateczny; ▪ Stolarka okienna – oryginalna drewniana, wypaczona, wtórna; stolarka drzwiowa PCV i drewniana ▪ Rynny, rury spustowe i obróbki blacharskie – dostateczny miejscowe uszkodzenia ▪ Drzwi – dostateczny, część drzwi współczesnych ▪ Więźba dachowa – ślady korozji ▪ Pokrycie dachowe – eternit (do wymiany) 		19. Istniejące zagrożenia, najpilniejsze postulaty konserwatorskie <p>Zagrożenia:</p> <ul style="list-style-type: none"> ▪ Brak bieżących remontów i konserwacji. ▪ Samodzielne remonty i przeróbki oraz wymiana oryginalnych elementów. <p>Postulaty konserwatorskie: Remont obiektu w zakresie usunięcia przyczyn zawilgocenia ścian budynku, remont tynków zewnętrznych, wymiana pokrycia dachowego (usunięcie eternitu)</p>	

20. Akta archiwalne (rodzaj akt, numer i miejsce przechowywania)

- Ekspertyza konstrukcyjno-budowlana dotycząca stanu zachowania i przydatności ustrojów nośnych budynku mieszkalnego przy ul. Świerczewskiego 49 w Radomiu, oprac. Witold Owczarek, 1987 r.
- Koncepcja programowo-przestrzenna Muzeum Pożarnictwa w Radomiu ul. Świerczewskiego 49, oprac. mgr inż. arch. Jerzy Śliż, 1987
- Projekt architektoniczno-budowlany. Budynek Mieszkalno-usługowy, ul. Okulickiego 49 26-600 Radom, proj. mgr. inż. arch. Zbigniew Chołuj, oprac. mgr inż. Witold Malmon, Radom, sierpień 2004

23. Bibliografia

- Łoziński Jerzy, Barbara Wolff, Katalog Zabytków Sztuki w Polsce, t. 3 woj. kieleckie z. 10, pow. radomski, Warszawa 1961 r.
- Kalinowski Jerzy (red.) Radom, Dzieje miasta w XIX i XX w., Warszawa 1983 r.
- Boniecki Jan (red.) Radom, Warszawa 1975 r.
- Kalinowski Jerzy, (red), Urbanistyka i architektura Radomia, Lublin 1979 r.
- Sekulski Jerzy, Encyklopedia Radomia, Radom, 2012 r.
- Skalik Jan, Moja ojczyzna, opowiadania o ziemi radomskiej i jej mieszkańcach, Wrocław 2021 r.
- Metzger Renata, Radom między wojnami. Opowieść o życiu miasta 1918-1939, Łódź 2012 r.

25. Źródła ikonograficzne (rodzaj, miejsce przechowywania)

21. Uwagi

22. Adnotacje o inspekcjach, informacje o zmianach (daty, imiona i nazwiska wypełniających)

24. Opracowanie karty ewidencyjnej (autor, data i podpis)

tekst	mgr Ewelina Maciejczyk, X 2024 r.
plany, rysunki	mgr Ewelina Maciejczyk, X 2024 r.
fotografie	mgr Ewelina Maciejczyk, X 2024 r.

Maciejczyk Ewelina

26. Załączniki

Załącznik nr 1 (opis cd., rzut)
Załącznik nr 2 (plan sytuacyjny, fotografie 2-7),
Załącznik nr 3 (fotografie 8-10).

1. Miejscowość	R A D O M	5. Nazwa zabytku (jak w karcie), adres	6. Zawartość załącznika:
2. Gmina	m. Radom	STRAŻ POŻARNA	cd. opis, rzut.
3. Powiat	radomski	ul. Okulickiego 49, 26-600 Radom	
4. Województwo	mazowieckie		

zachodniej okna drewniane skrzynkowe, trójdzielne z lufcikami i dwudzielne, skrzynkowe z pojedynczym lufcikiem, okna PCV trójdzielne i dwudzielne, w części strychowej okna pojedyncze PCV, do piwnic okna drewniane dwudzielne **2)** elewacja boczna zachodnia (po lewej stronie bramy wjazdowej) dwa oka PCV dwudzielne, **3)** elewacja boczna wschodnia (po prawej stronie bramy wjazdowej) okno arkadowe drewniane, podzielone poprzecznie trzema szprosami, **4)** elewacja tylna: w części wschodniej na parterze oraz w lukarnach okna PCV dwudzielne, w części środkowej okna drewniane, skrzynkowe, trójdzielne z lufcikiem, okna trójdzielne PCV, w części zachodniej okna drewniane skrzynkowe, trójdzielne, okna trójdzielne PCV, okna drewniane, ościeżnicowe, trójdzielne, dziewięciokwaterowe, drewniane, skrzynkowe, trójdzielne, z dolnymi lufcikami.

Drzwi zewnętrzne: w elewacji frontowej drzwi aluminiowe, jednoskrzydłowe z szybą, **w elewacji bocznej zachodniej**, w obrębie przejazdu bramnego, drzwi drewniane, jednoskrzydłowe, gładkie, z płyty wiórowej, **w elewacji bocznej wschodniej**, w obrębie przejazdu bramnego, drzwi drewniane, półtora skrzydłowe, ramowe, z płycinami i trójdzielnym nadświetlem, w elewacji tylnej, w części wschodniej drzwi drewniane, ramowe, wypełnione deskami układanymi w jodełkę, w części środkowej drzwi drewniane ramowe, płycinowe, jednoskrzydłowe, z trójdzielnym nadświetlem, w części zachodniej, drzwi drewniane, dwuskrzydłowe, ramowe z płycinami i szybą podzieloną szprosami na cztery kwatery. **Drzwi wewnętrzne:** jednoskrzydłowe, z płyty wiórowej gładkie, jednoskrzydłowe PCV, drewniane jednoskrzydłowe, ramowe z płycinami.

RZUT na planie dwóch prostokątów połączonych bramą przejazdową; **część wschodnia** na planie prostokąta z kwadratową wieżą w narożniku północno zachodnim. Wnętrze wieży jednoprzestrzenne mieszczące klatkę schodową przebiegającą przez trzy kondygnacje. Pozostała część dwutraktowa. Od północy pierwotnie duża sala na całą szerokość tej części budynku, obecnie przedzielona na potrzeby lokalu handlowego, od zachodu i południa po dwa pomieszczenia połączone przedsionkiem z wejścia do budynku od strony południowej. Piętro z wyodrębnioną wieżą połączoną komunikacyjnie z pozostałą częścią budynku pozostała część nieregularna dwu i pół traktowa; **część zachodnia** na planie wydłużonego prostokąta. Piwnice pod częścią przylegającą do wieży, podzielone ścianą poprzeczną na dwie części, piwnice pod częścią wyższą trójtraktowe, z korytarzem oraz pomieszczeniami piwnicznymi umieszczonymi po obu jego stronach, w trakcie południowym klatka schodowa, pod częścią niższą układ dwutraktowy, z pomieszczeniami piwnicznymi dostępnymi przez okienka w przyziemiu oraz włązy w lokalach. Parter budynku dwukondygnacyjnego dwutraktowy i trójtraktowy w części zachodniej od strony szczytowej. Komunikacja za pomocą dwóch klatek schodowych w trakcie południowym oraz jednej klatki schodowej w trakcie środkowym. Piętro dwutraktowe z wejściem z klatki schodowej w trakcie południowym.

BRYŁA wolnostojąca, horyzontalna, prostopadościenna, w północnozachodniej części budynku element wertykalny w formie trzykondygnacyjnej wieża, zwarta pięcioczęłonowa złożona z części wschodniej tj. budynku parterowego z lukarnami i wieżą przylegającą do bramy w części północnej oraz części zachodniej tj przylegającego do przejazdu bramnego budynku jednokondygnacyjnego oraz dwukondygnacyjnego budynku od strony zachodniej.

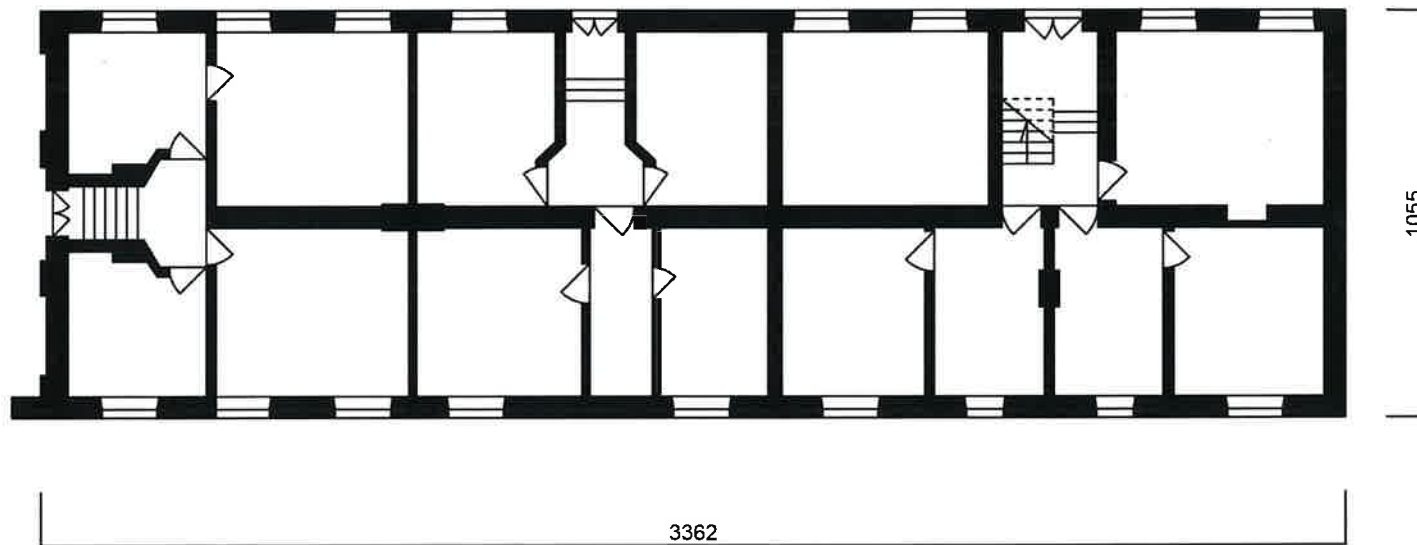
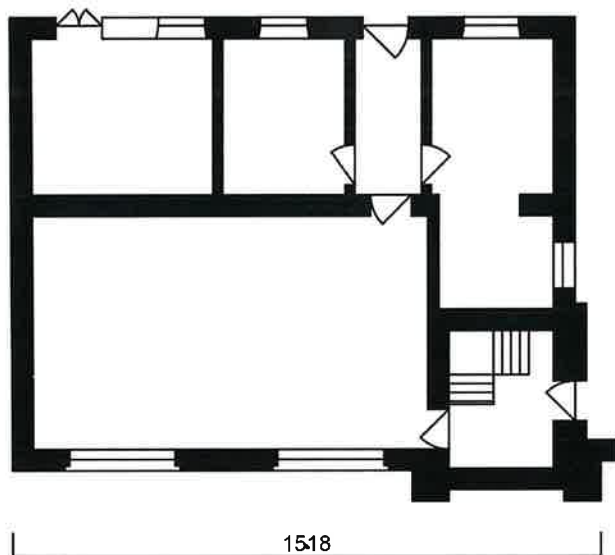
ELEWACJE frontowa (północna), złożona z części wschodniej i zachodniej połączonych bramą przejazdową. Część wschodnia budynku złożona z wieży oraz budynku parterowego. Elewacja frontowa wieży trójkondygnacyjna, kondygnacje podzielone gzymsami profilowanymi. W narożnikach pierwszej kondygnacji oszkarpowana. W parterze dwa okna dwuskrzydłowe, pomiędzy pierwszą a drugą kondygnacją okno dwuskrzydłowe, zamknięte arkadą, w trzeciej kondygnacji okno dwuskrzydłowe w trzeciej kondygnacji okno dwuskrzydłowe, arkadowe. Do wieży z lewej strony przylega budynek parterowy dwuosiowy. Po lewej stronie współczesne okno witrynowe, wąskie okno i drzwi do lokalu handlowego, w części strychowej lukarny zwieńczone trójkątnymi gładkimi naczółkami z oknami trójskrzydłowymi. Okna parteru umieszczone w arkadowych niszach. Część zachodnia złożona z budynku dwukondygnacyjnego zlokalizowanego skrajnie oraz budynku parterowego, środkowego. Elewacja budynku dwukondygnacyjnego, zakomponowana symetrycznie, czteroosiowa, z cokołem, zwieńczona gzymsen kordonowym profilowanym, narożniki oraz osie skrajne zaakcentowane pionowymi pasem boniowania w formie poziomych, gładkich prostokątnych pól, kondygnacje oddzielone gzymsen profilowanym, okna parteru i piętra osi skrajnych trójskrzydłowe, okna w osiach wewnętrznych dwuskrzydłowe, okna piwnic na wszystkich osiach dwudzielne, na szerokości wewnętrznych osi ponad gzymsen wieńczącym trójkątny szczyt z dwoma oknami. Elewacja budynku parterowego sześcioksiowa zwieńczona gzymsen profilowanym który stanowi kontynuację gzymsu międzykondygnacyjnego budynku piętrowego. W każdej osi oka trójskrzydłowe, wydzielone pionowymi pasami boniowania przechodzącymi w zwieńczeniu w arkady. W piątej osi w miejscu okna prostokątna nisza. W każdej osi poza piątą, w przyziemiu

dwudzielne okienka piwniczne. Po lewej stronie do budynku parterowego przylega samodzielna brama przejazdowa. Otwór bramny zamknięty arkadą, otoczony gładką opaską zatopioną w murze w stosunku do lica muru. W zwieńczeniu gzyms kordonowy, analogiczny jak na pozostałych elewacjach na tym poziomie. Ponad nim pas gładkiego muru. Skrzydła bramne żeliwne, konstrukcyjnie podzielone poprzecznie, wypełnione pionowymi prętami w części środkowej zagięte soczewkowo

Elewacji tylna budynku usytuowanego po prawej stronie bramy nieregularna. W parterze drzwi wejściowe do budynku, poprzedzone stopniem. Po obu stronach drzwi okna dwuskrzydłowe oraz po prawej stronie okno dwuskrzydłowe dwudzielne. W części dachu cztery lukarny zwieńczone trójkątnymi naczółkami z oknami dwuskrzydłowymi. Elewacja tylna budynku dwukondygnacyjnego, dzielona gzymsem międzykondygnacyjnym, zwieńczona gzymsem koronującym profilowanym pięcioosiowa, w osi środkowej drzwi wejściowe do budynku poprzedzone schodami z murkami bocznymi ponad drzwiami okno trójskrzydłowe, umieszczone niżej niż pozostałe w tej kondygnacji. Na parterze okna trójskrzydłowe, w przyziemiu na osiach okienka piwniczne trójdzielne. W obrębie drugiej kondygnacji okna trójskrzydłowe, za wyjątkiem pierwszej osi gdzie okno dwuskrzydłowe, węższe od pozostałych. Elewacja tylna budynku środkowego części zachodnie zakomponowana analogicznie do elewacji frontowej, za wyjątkiem drzwi z nadświetlem umieszczonych w drugiej osi. Brama przejazdowa bez dekoracji, otwór przelotowy otoczony gładką opaską zatopioną w murze. **Elewacje szczytowe** wschodnie i zachodnie gładkie. **Elewacje wewnętrzne**, wschodnia podzielona gzymsem na strefę parterową i górną, w parterze dekorowana boniowaniem tworzącym arkady, analogicznie jak w elewacji frontowej i tylnej budynku parterowego. W obrębie środkowego łuku drzwi wejściowe. W części górnej okienko na osi centralnej arkadowe, dwuskrzydłowe. Ponad szczytem dachu widoczna ściana boczna budynku piętrowego zakończona gzymsem profilowanym. Elewacja wewnętrzna zachodnia podzielona gzymsem na strefę parterową i górną. W części parterowej okno dwuskrzydłowe ponad nim w osi w obrębie strefy górnej podobne okno. W tej strefie trzy blendy zamknięte arkadami, dwie wysokie jedna niska. Boczna ściana wieży podzielona gzymsem w połowie wysokości oraz zakończona gzymsem wieńczącym. W parterze drzwi wejściowe. Powyżej pomiędzy górną a dolną częścią okienko dwuskrzydłowe zamknięte łukiem.

WNĘTRZE współczesne, zaadaptowane na potrzeby lokali mieszkalnych i lokalu usługowego, pojedyncze pustostany.

INSTALACJE: elektryczna, wodno-kanalizacyjna, gazowa.



0 1 2 3 4 5 6 7 8 9 10



Rzut parteru
1:50

Manuscript 2014

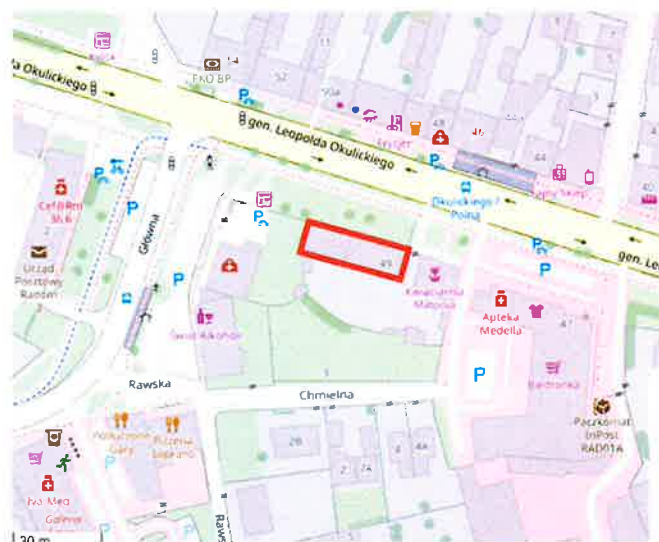
1. Miejscowość	R A D O M	5. Nazwa zabytku (jak w karcie), adres STRAŻ POŻARNA ul. Okulickiego 49, 26-600 Radom	6. Zawartość załącznika:
2. Gmina	m. Radom		
3. Powiat	radomski		
4. Województwo	mazowieckie		



Fot. 2. Brama wjazdowa od strony frontowej.



Fot. 3. Brama wjazdowa od strony podwórza



Plan sytuacyjny 1 : 3000
www.openstreetmap.org

Opracowanie załącznika: mgr Ewelina Maciejczyk, X 2024 r.
(data i podpis)

Ewelina Maciejczyk



Fot. 4. Elewacja frontowa , część wschodnia



Fot. 5. Elewacja frontowa część zachodnia



Fot. 6. Elewacja frontowa, część parterowa



Fot. 7. Elewacja tylna, część zachodnia

1. Miejscowość	R A D O M	5. Nazwa zabytku (jak w karcie), adres STRAŻ POŻARNA ul. Okulickiego 49, 26-600 Radom	6. Zawartość załącznika: Fotografie
2. Gmina	m. Radom		
3. Powiat	radomski		
4. Województwo	mazowieckie		



Fot. 8. Brama w elewacji frontowej



Fot. 9. Elewacja tylna, wejście do części zachodniej, parterowej



Fot. 10. Dzwi w przejeździe bramnym

Opracowanie załącznika: mgr Ewelina Maciejczyk, X 2024 r.
(data i podpis)

Maciejczyk

